

**Nová vizuální identita  
klubu orientačního běhu  
OK Slavia Hradec Králové**

## Obsah

<b>Předmluva</b>	<b>4</b>
<b>Nová vizuální identita</b>	<b>7</b>
<b>Logo</b>	<b>10</b>
<b>Logotyp</b>	<b>14</b>
<b>Typografie</b>	<b>26</b>
<b>Barevnost</b>	<b>28</b>
<b>Příklady fungování nové vizuální identity</b>	<b>33</b>
<b>Klubové oblečení</b>	<b>36</b>
<b>Další klubové materiály</b>	<b>44</b>
<b>Webové stránky</b>	<b>50</b>
<b>Dokumenty</b>	<b>52</b>
<b>Závěr</b>	<b>58</b>

Proč se vůbec bavíme o vizuální identitě? Co to vlastně je? Jaký to má smysl pro oddíl velikosti SHK? A co by mělo být cílem?

Vizuální identita (resp. jednotný vizuální styl), zkráceně VI, je silný nástroj, který spoluutváří celkovou identitu subjektu a jako takový zodpovídá za jednu z jeho nejvýraznějších stránek – image. Je to také vizuální způsob, jakým klub komunikuje s veřejností, ať už oborovou, nebo laickou.

Organizace, která se prezentuje konzistentně a jednotně, působí zodpovědně, seriózně a vyspěle, což je v případě sportovního klubu jakožto příjemce řady dotací velmi žádoucí. Taktéž to může mít vliv i na potenciální sponzory, kteří vedle toho ocení, pokud je ta prezentace originální, pokud je v rámci oboru vidět. Taková atraktivní image nakonec může ovlivnit i rozhodování mladého orientačního běžce, který se právě rozhoduje, kam od juniorů přestoupí, jaký dres bude od příští sezony nosit. Je to sice drobnost a samozřejmě i trochu nadsázka, ale komplexní VI toho mimo svou fyzickou podobu dokáže také spoustu zjednodušit, a tím v důsledku zlepšit i vnitřní fungování klubu. To už je ale otázka dobře připraveného manuálu a jeho dodržování, tedy další krok.

Samotná identita je ve své podstatě systém, který má být natolik otevřený a stabilní, aby do budoucna umožnil (resp. nelimitoval) zapracování všech možných změn a požadavků. Kromě absolutních základů jako logo či typografie jsou tak klíčovými prvky zejména principy a jednotlivé dílčí nástroje, kterými lze do stávající struktury začlenit prakticky cokoliv. I z toho důvodu nemá nyní smysl řešit to, jak by se do klubového vizuálu převlékala každá jednotlivá drobnost, jde totiž mnohem více o celkové směřování a o to, jestli tuhle změnu chceme.



**Nová vizuální identita**

Analýza ukázala, že současný stav vizuální identity klubu orientačního běhu OK Slavia Hradec Králové je mírně řečeno diskutabilní, roztržitý a graficky neaktuální. Nikdo neví, jakým způsobem pracovat s logem, typografie je roztomilá, ale špatná, dresy jsou již za zenitem své morální životnosti a s overaly či dalšími kusy oblečení mají pramálo společného. V takové situaci lze jen obtížně navrhnout byť jen dílčí změny – není se totiž příliš čeho chytnout, na co navázat, je to trochu chaos. Logickou odpovědí je proto zásadní změna a sjednocení celé VI.

Nová, komplexně řešená vizuální identita klubu toto nabízí. Od loga přes oblečení až po dokumenty jde o jeden systém, jeden celek z mnoha součástí, které dohromady tvoří celistvou image. Kromě toho přichází i s novou veřejnou „značkou“ – **OK Slavia**.

Navržená VI je v zásadě charakterizovaná celkovým zjednocením až zminimalizováním jednotlivých grafických prvků; snahou přijít s vlastním, nezaměnitelným a ideálně nadčasovým motivem, u kterého nebude hrozit rychlé morální zastarávání; očistit stávající vizualitu o nadužívané vzory vrstevnic či „kudrlinek“ (viz analýza prostředí OB); zdůraznit staronové klubové barvy jejich velkoplošnou aplikací.

Onen krok se „změnou názvu“ má hned trojí motivaci. Zaprvé sémantickou, významovou (ano, v ČR je více „slávistických“ oddílů orientačního běhu, ale *běhám za Slávií* se říká jen v SHK, takže jde pouze o **symbolické zjednodušení**), za druhé grafickou (obecně se doporučují názvy spíše kratší) a za třetí marketingovou (značka je **mezinárodně srozumitelná**, přesto stále **originální** a navíc má, pokud to tak lze říct, dobrý zvuk). Nemělo by to proto být chápáno jako nějaké zamlčování, klub se tím ostatně ani nijak nevzdává svého hradeckého původu, nemění se ani název subjektu v rámci právní formy, pořád to bude SHK, jde spíše jen o příhodné využití možnosti, která je k dispozici, o to, co bude

napsáno na zádech. Koneckonců na vybraných kusech oblečení či ve speciálních případech se nápis Hradec Králové objeví. Obecně nicméně platí to, co je uvedeno výše a klub se tak navenek bude prezentovat jako *#okslavia*.

[www.okslavia.cz](http://www.okslavia.cz)

[www.facebook.com/okslavia](https://www.facebook.com/okslavia)

[www.instagram.com/okslavia](https://www.instagram.com/okslavia)

## • Logo • základní varianta

Logo je symbol, grafická zkratka, která charakterizuje společnost nebo její činnost. Logo není jenom hezký obrázek (resp. může být, ale není to tím nejpodstatnějším), má svůj význam. Žádoucí je sice co největší zjednodušení/abstrahování, ale jen do takové míry, aby stále vyzařovalo požadované informace, hodnoty.

*O vlastnostech dobrého loga více [ZDE](#).*

Tvaroslovi navrženého loga (proto) vychází z kruhu/kolečka jako univerzálního symbolu jak v prostředí **orientačního běhu** (označní kontroly na mapě, mapová značka, atd.) tak v geometrii – vedle toho ale naznačuje i vnější tvar litery O. Velké písmeno S pak odkazuje k názvu klubu, je vyvedeno v tučném řezu (**síla, sebevědomí**) a kurzivou (**dynamika, sport**). Zároveň může být chápáno i jako české oznamovací **severu** v rámci světových stran. Trojúhelník nad „es“ je střílka od **buzoly**, směřující právě na sever a jako takový je i dalším ze základních geometrických (tedy matematicky krásných) útvarů. Čtvercový (kruhový) formát loga umožňuje použití na různých nosičích, jeho varianty pak aplikaci na libovolně barevný podklad.

Pozn.: v analytické části se v souvislosti s hodnocením jiných oddílů objevoval termín „oborová klišé“. V případě log tým byla označována jistá nenápaditost či doslovnost – konkrétně šlo o využití prvků jako lampion, buzola či jednotlivé mapové symboly. Čím více subjektů má nějaký takový motiv ve svém logu, tím méně jde ve výsledku o originální a zapamatovatelnou věc, tím méně se s ní lidé identifikují. Nehledě na to, že ne vše musí být řečeno (viz článek [pod odkazem o pár řádků výš](#), konkrétně kapitola *Dílčí kritéria hodnocení značky a bod 2.c*).



## • Logo • další barevné varianty

Inverzní barevná varianta  
Monochromatická barevná varianta  
Černobílá varianta  
Inverzní černobílá varianta



## • Primární logotyp • základní varianta

Logo je doplněno o název/značku klubu a dohromady utvářejí **primární logotyp**.

Tento logotyp je určen pro horizontální použití a různé jeho varianty umožňují aplikaci na libovolně barevný podklad.





## • Primární logotyp • další barevné varianty

Inverzní barevná varianta  
Monochromatická barevná varianta  
Černobílá varianta  
Inverzní černobílá varianta



## · Sekundární logotyp · základní varianta

Logo je doplněno o název/značku klubu a dohromady utvářejí **sekundární logotyp**.

Tento logotyp je určen zejména pro vertikální použití a různé jeho varianty umožňují aplikaci na libovolně barevný podklad.



## · Sekundární logotyp · další barevné varianty

Inverzní barevná varianta  
Monochromatická barevná varianta  
Černobílá varianta  
Inverzní černobílá varianta



## • Terciální logotyp • základní varianta

Logo je doplněno o název/značku klubu a místní určení. Dohromady utvářejí **terciální logotyp**.

Jde o speciální logotyp, který je určen zejména pro prezentaci klubu mimo prostředí OB. Jeho různé varianty pak umožňují aplikaci na libovolně barevný podklad.



## • Terciální logotyp • další barevné varianty

Inverzní barevná varianta  
Monochromatická barevná varianta  
Černobílá varianta  
Inverzní černobílá varianta



## • Typografie

Nová VI stojí na dvou písmových rodinách (resp. na jejich vybraných řezech) – Monopol a Barlow Semi Condensed.

Základem identity jsou dva řezy fontu **Monopol**, konkrétně **SemiBold Italic** a **SemiBold**. Prvně jmenovaný řez je užívaný v logu a logotypu, druhý na webu, tiskovinách či dalších dokumentech. Vzhledem k tomu, že jde o licencované písmo Tomáše Brousila z písmolijny Suitcase Type Foundry, jsou tiskové podklady dodávány v křivkách & v případě internetových stránek pak ve formátu webfont.

Doplňkovým písmem, které se používá pro sazbu běžného textu, a to jak v dokumentech, tak na webu, je rodina **Barlow Semi Condensed** v řezech **Regular**, **Italic**, **Bold** a **Bold Italic**. Autorem je Christian Robertson a písmo má volnou licenci (Open Font License), je tedy k dispozici na Google Fonts a lze jej bezplatně užívat ke komerčním účelům.

### *Monopol SemiBold Italic*

AáBbCcDdEeFfGgHhIiJjKkLlMmNnOoPpQqRrSsTtUúVvWwXxYyZz  
1234567890!?!@&.\*

### Monopol SemiBold Regular

AáBbCcDdEeFfGgHhIiJjKkLlMmNnOoPpQqRrSsTtUúVvWwXxYyZz  
1234567890!?!@&.\*

### Barlow Semi Condensed Regular

AáBbCcDdEeFfGgHhIiJjKkLlMmNnOoPpQqRrSsTtUúVvWwXxYyZz  
1234567890!?!@&.\*

### *Barlow Semi Condensed Italic*

AáBbCcDdEeFfGgHhIiJjKkLlMmNnOoPpQqRrSsTtUúVvWwXxYyZz  
1234567890!?!@&.\*

### **Barlow Semi Condensed Bold**

**AáBbCcDdEeFfGgHhIiJjKkLlMmNnOoPpQqRrSsTtUúVvWwXxYyZz**  
**1234567890!?!@&.\***

### ***Barlow Semi Condensed Bold Italic***

***AáBbCcDdEeFfGgHhIiJjKkLlMmNnOoPpQqRrSsTtUúVvWwXxYyZz***  
***1234567890!?!@&.\****

## · Barevnost · základní & doplňková

Primárními klubovými barvami je **žlutá, modrá** a **bílá** – všechny tři odstíny jsou jedním ze základních pilířů celé identity a používají se jak v logu/logotypu, tak jako převažující barvy na oblečení či dalších klubových materiálech.

Doplňkovými barvami je pak **růžová, černá** a **šedá**. Ačkoliv se může zdát, že to nedává smysl, že nejsou potřeba, opak je pravdou. Existuje totiž poměrně dost případů, kdy jsou tři barvy zkrátka málo (např. u tiskovin) a je tedy nutné doplnit to o nějakou/nějaké další. Právě pro takové situace existují doplňkové barvy, které zaručují, že výsledek je pořád konzistentní.

### Žlutá

0, 19, 97, 0  
254, 206, 7  
#fece07  
Yellow 012 C

### Modrá

100, 79, 48, 53  
0, 25, 62  
#00193e  
289 C

### Bílá

0, 0, 0, 0  
255, 255, 255  
#ffffff  
White

### Růžová

12, 100, 49, 0  
214 29, 93  
#d61d5d  
234 C

### Černá

0, 0, 0, 100  
0, 0, 0  
#000000  
419 C

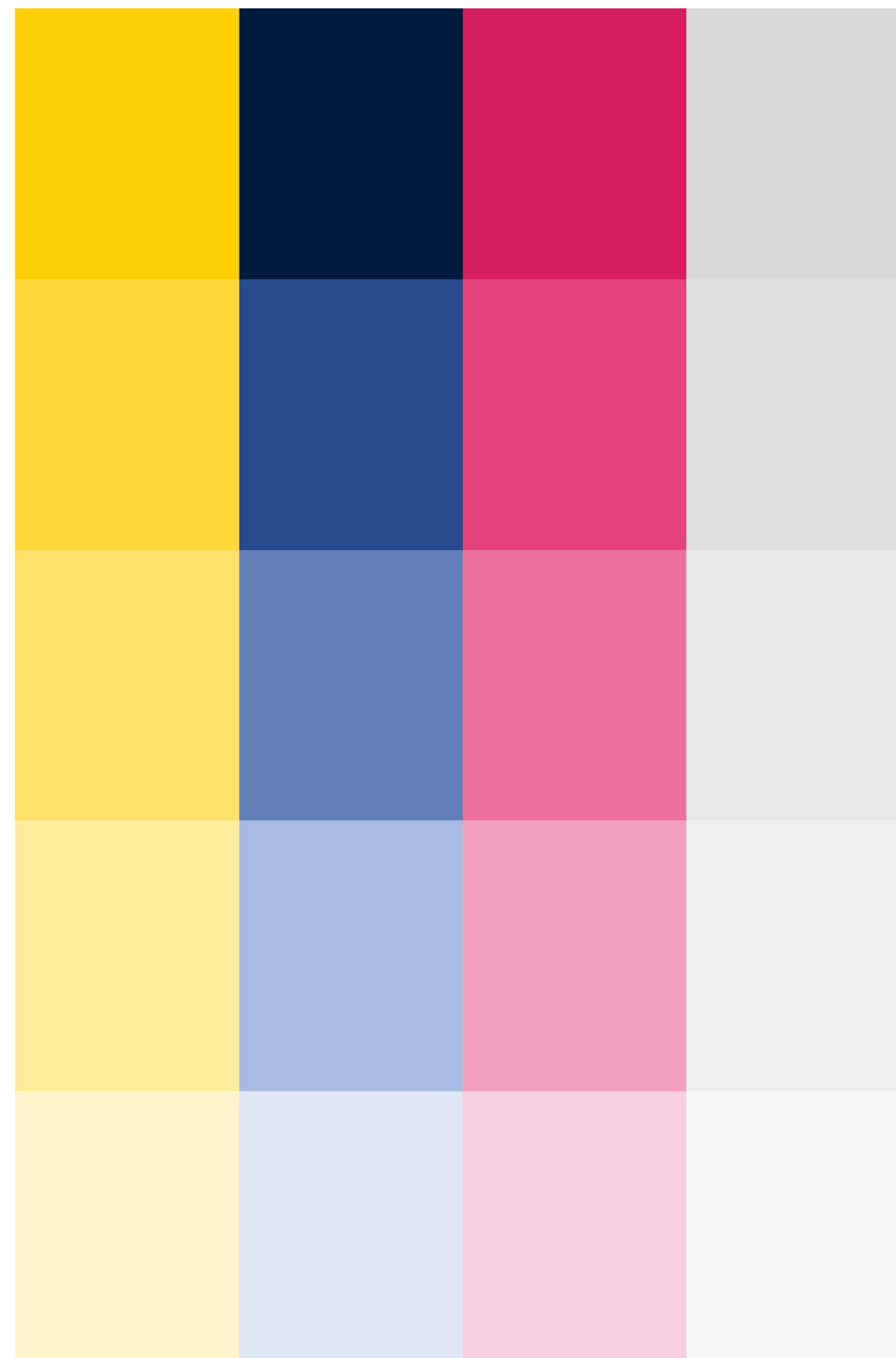
### Šedá

14, 10, 10, 0  
217 217, 217  
#d9d9d9  
Cool Gray 1 C

## • Barevnost • barevná škála

Základní i doplňkové barvy nelze v jejich originálním odstínu vhodně aplikovat na veškeré formáty (např. na tiskoviny či na web). Jsou proto doplněny o světlejší tóny, a to tak, aby spolu jednotlivé řádky (ale i sloupce) dohromady ladily. Jde o tzv. **barevnou škálu**.

Pokud je tato škála dobře nastavená, umožňuje efektivní aplikaci VI téměř kdekoliv, od fyzického zobrazení po jakoukoliv online podobu.







**Příklady fungování  
nové vizuální identity**

Základem kolekce je **závodní oblečení** (sprintový a lesní komplet), **reprezentativní oblečení** (overall, kalhoty, tričko) a vybrané **doplňky**.

S ohledem na aktuální potřeby / poptávku členů klubu bude celek možné průběžně doplňovat.

Co se týče samotného designu, jde o syntézu dříve představených návrhů *Futura* a *Klasik* (pro které se loni vyslovila drtivá většina hlasujících\*) se snahou o zapracování jednotlivých připomínek takovým způsobem, aby výsledek působil atraktivně i za pár let. Finální podoba proto vyšla také z původního motivu vodorovné linky, který je doplněn právě o tu současnou vrstvu z oněch dvou výše uvedených návrhů. Samozřejmě součástí je nové logo i typografie podle zásad nové VI.

Předpokládaným výrobcem téměř celé kolekce je švédská o-značka Bagheera, resp. její české zastoupení [ORUN](#). Méně obvyklé kusy oblečení (např. sukně) pak lze objednat u vybraných českých dodavatelů.

Konkrétní řešení celé kolekce závisí na technologických možnostech jednotlivých výrobců. Vvybrané kusy oblečení (zejména overall s kalhotami) nicméně budou doplněny o reflexní prvky, u sprintového kompletu zase bude požadavek na maximální vzdušnost, pokud o to bude zájem.

A až jde v jistém slova smyslu o revoluci ve vývoji našeho klubového oblečení, není třeba se bát. Obměna bude probíhat postupně jako doposud dle poptávky mezi členy, výhledovým cílem je však stav, kde výrazná většina Slávistů bude běhat i chodit v novém oblečení, protože se jim líbí.

Pozn.: při hodnocení jednotlivých kusů oblečení se nenechávejte zmást konkrétním zobrazením (ať už střihem či celkovým tvarem). Pro větší přehlednost byly zvoleny pánské i dámské střihy, takže se nemusíte bát, že bude k dispozici pouze a jen to, co je uvedeno na následujících stranách. Ve velké většině případů výrobci fakticky nabízejí

oba dva střihy, takže platí, že jde spíše o názornou ukázkou než o reálné zobrazení.

*\* Hlasování v KISu na jaře 2019. Z celkového počtu 79 hlasujících se pro variantu Futura vyslovilo 36 členů (46 % hlasujících), pro variantu Klasik pak 27 členů (34 % hlasujících).*

Celou kolekci klubového oblečení ve větším rozlišení (to aby byly patrné veškeré detaily, které v této prezentaci mohou zaniknout) najdete [ZDE](#).

## • Klubové oblečení • sprintový komplet

Tílko  
Kraťasy  
Ponožky (2 varianty)



## • Klubové oblečení • lesní komplet

Dres  
3/4 kalhoty  
Dlouhé kalhoty  
Proražečky



## • Klubové oblečení • převlekový komplet

Overall (s reflexními prvky)  
Tričko „na shromaždiště“  
Sukně  
Kalhoty

Pozn.: vzhledem k faktu, že jde o nejběžnější reprezentativní oblečení, je na overalu nově také nápis „Hradec Králové“, a to na pravém rukávu. Nejde o náhodné umístění – pravou rukou gratulujeme soupeřům, pravou si můžeme dávat na srdce, pravou lze dobře ukazovat „palec nahoru“, ... A při veškerých takových činnostech (ale samozřejmě také na shromaždišti) bude dobře patrná ona místní příslušnost.



## • Klubové oblečení • doplňky

Čelenka  
Tunel / buff  
Kšiltovka  
a další

Pozn.: doplňků může být (do budoucna) samozřejmě více – tím teď nejsou myšleny jednotlivé varianty, ale typy (např. úzká čelenka, zimní čepice apod.) – celé to bude záležet na poptávce.

Doplňky jako takové jsou zároveň jediným druhem oblečení, kde se dá uvažovat o použití doplňkové (růžové) barvy. V žádném případě to však neznamená, že všechno to, co a jak je zde vyobrazené, půjde do výroby.

Cílem tohoto dokumentu totiž není ukázat podobu všech myslitelných kusů klubového oblečení, spíše ukázat směr, jakým se to v případě realizace bude ubírat. Taky to ale znamená, že pokud o nějaký z těchto doplňků (resp. jeho barevnou variantu) nebude dostatečný zájem, nic takového se vyrábět / objednávat nebude.



## • Další klubové materiály • vlajka

Dvě barevné varianty klubové vlajky ve verzi „mušího křídla“. Vzhledem k jejich inverznímu provedení je lze používat současně (tedy nechat vyrobit oba typy zároveň).



## · Další klubové materiály · startovní & cílové bannery

Dvojjazyčné plachty označující místo startu a cíle, a to jak slovně, tak pomocí mezinárodně srozumitelných o-symbolů.

Pozn.: grafické řešení takovýchto bannerů vychází vždy zejména z konkrétního poměru stran konkrétního výrobku, proto i v tomto případě jde opět spíše o náznak řešení, než o definitivní podobu budoucích plachet / cedulí.





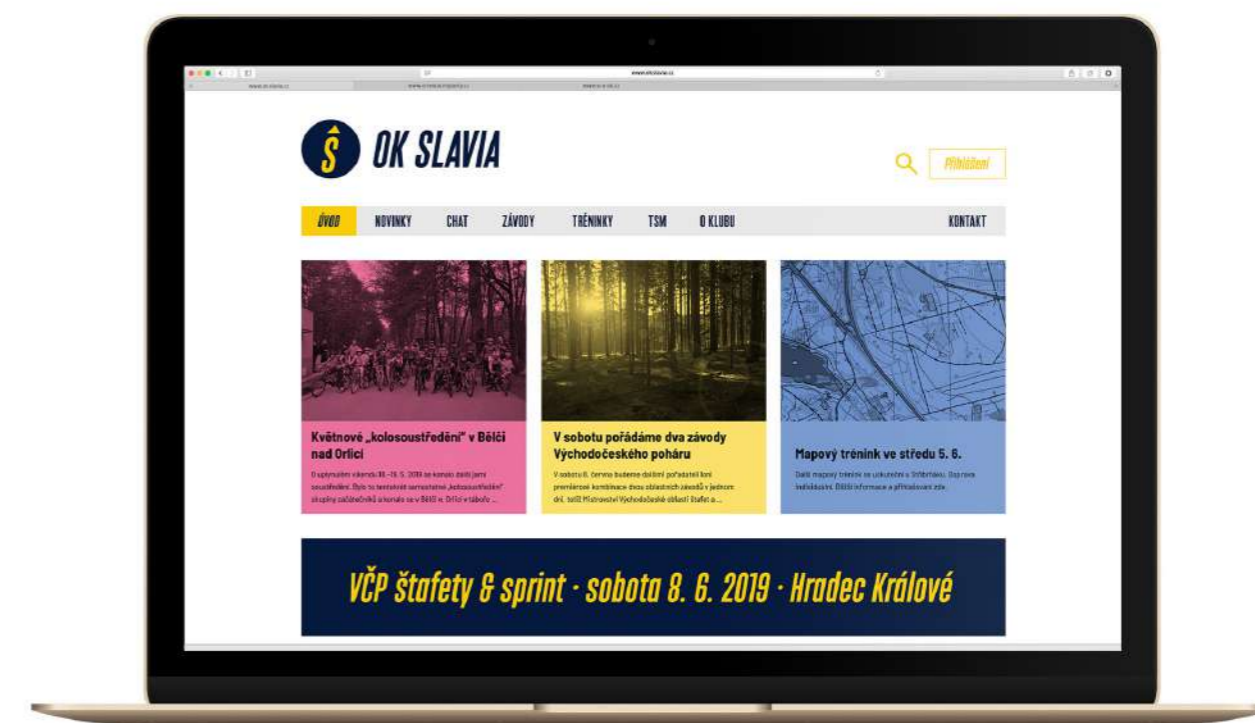
## · Další klubové materiály · stan

Většina výrobců nabízí stany (zejména tunely) v několika standardních barvách s možností individuálního potisku – nelze tedy aplikovat klubové barvy napřímo. Logické je proto pokračovat v dosavadní slávistické tradici modrých stanů, které budou potištěny jednobarevným (v tomto případě bílým) logem.



## • Webové stránky

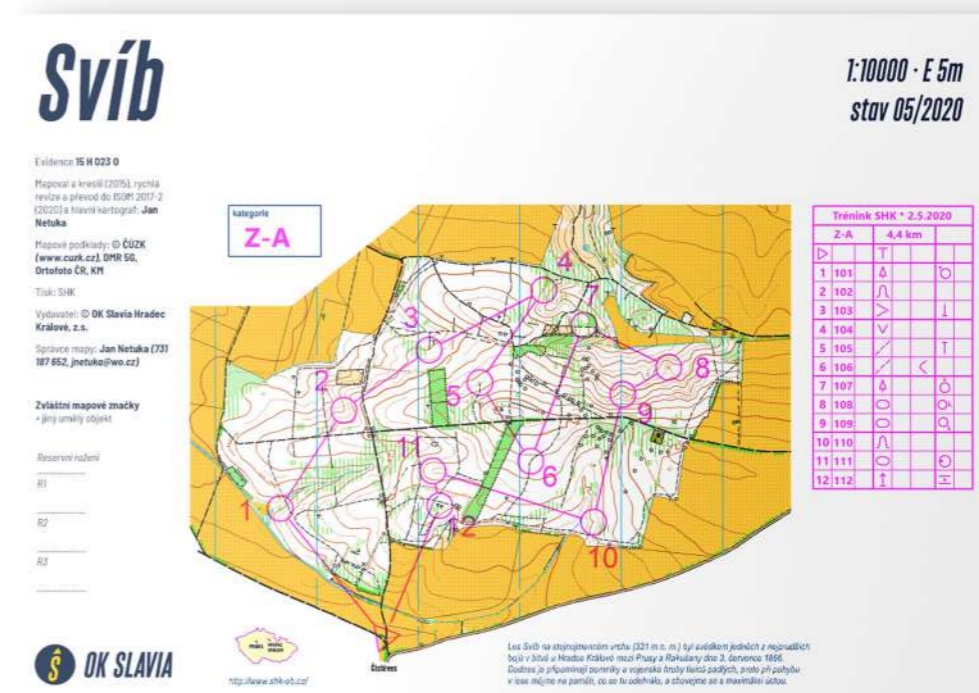
Předběžný návrh nového klubového webu.  
Konkrétní podobu a funkčnost bude řešit  
samostatný projekt.



## • Dokumenty externí • mapa

Předběžný návrh nové podoby slávistických map.  
Principem je celkové zjednodušení a očištění,  
design je nově postaven zejména na typografii.

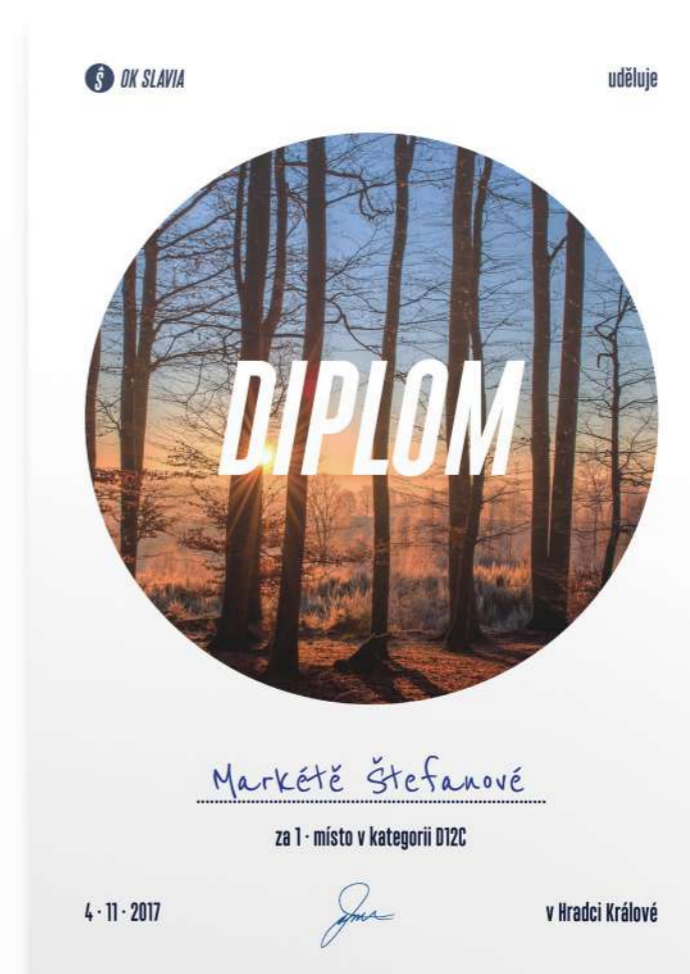
Aplikace navrženého designu a vůbec technické  
možnosti budou řešeny až v samostatném  
projektu.



## • Dokumenty externí • diplom

Vzorově vyplněná šablona diplomu pro oblastní závody pořádané SHK. Rozmístění jednotlivých prvků je konečné, avšak u většiny z nich se bude měnit jejich obsah – konkrétně jde o vybrané textace i fotografii na pozadí.

Každý jednotlivý závod pak bude mít svou vlastní „průvodní“ fotku, která se bude používat na veškerou propagaci (tiskoviny, web, sociální sítě, ...) spojenou s touto akcí.



## • Dokumenty interní • ročenka

Předběžný návrh nové podoby klubové ročenky, případně i dalších interních materiálů. Principem je, stejně jako u map, celkové zjednodušení a očištění, design je nově postaven jak na typografii, tak na obrazových materiálech.

I všechny výše uvedené příklady aplikace VI na klubové materiály, stejně jako oblečení, najdete ve větším rozlišení online, a to [ZDE](#).



21

Ročenka 2008

## Medailové shrnutí z Mistrovství České republiky

Jakub Weiner

1984

1989

Naš oddíl se poprvé do domácího mistrovství medailové společnosti zařadil takřka symbolicky v roce 1989, navíc při příležitosti patnácti výročí svého založení. Postarala se o to mladší dorostenka Veronika Holcmanová.

Z období 1990–1995 zaujme zejména vítězství z roku 1991 na premiérovém klubovém šampionátu družstva dorostu [ve složení M. Jedlička, J. Pacík, L. Středová, M. Lasková, V. Holcmanová, P. Netuka, R. Novotný] a dva roky později (1992) dvěma medailami juniorka Martina Lasková. V roce 1995 je na reprezentační akci jako první slavička nominován Jiří Pacík.



Ročenka 2008

22

1996

2003

V roce 1996 registrujeme světového Mistra Jedličky první dospělou medailou a o dva roky později (1998) slavíme díky starší HČT (L. Lukáš Svoboda, Jiří Pacík, David Heger) první stejné úspěchy dospělých.

V roce 1998 kategorií dospělých došlo k rážce Michal Jedlička, který se stává třetím nejúspěšnějším mistrem ČR a poprvé reprezentuje na šampionátu Mistrovství světa.

Napíná se začíná prosazovat záruka dorostenecké skupiny (J. Pacík, L. Středová, Kománek, Štáhl, J. Dražba, Blaha, Weberová, Gazdárka, Soudková, Kománek, Fajtková, Štáhl) vybojuje bronz (1999), mistry ČR se stávají Jakub Štáhl (1999), Jan Gazdárka (2000) a Václav Kománek (2000). Václav Kománek dva následující roky dominuje – jak v roce 2001 z pohledu reprezentativního, tak v roce 2002 z pohledu domácího šampionátu družstva ČR. Rok 2002 a bronzová medaile družstva dospělých (Gazdárka, Kománek) znamená ústřední část úspěšné dorostenecké éry.

Ve vítězství se dvojnásobným mistrem ČR stává Petr Mikš (2002) a první úspěchy zaznamenává nová tvář našeho oddílu – Karol Hauszater.



2004 — 2008

Tato období známá výrazně výkonností vesměh pro celý oddíl, ale především pro skupinu dospělých. Do oddílu se vrací Michal Jedlička, přestupuje do něho Zuzka Stehnová a Slobodan Terová, do dospělých týmů vstupuje úspěšná skupina dorostenců.

Již rok 2004 znamená z hlediska medailové bilance na MČR historicky nejúspěšnější sezónu, na jejímž konci je možno sečíst 15 medail. Dvojnásobnou mistry ČR se stává Zuzka Stehnová, štafeta mužů (Heger, Jedlička, Kománek) a mistro vyhlásuje dvojice z roku 1988 a toh se i premiérově medaile družstva dospělých (Heger, Terová, Weiner, Fajtková, Jedlička, Stehnová, Kománek), která je další rok v mírně ošumělém složení a dokončená v širokou podobu sdružena (Gazdárka, Holmström, Weiner, Terová, Heger, Stehnová, Kománek).

Rok 2006 znamená první třetí dvojičku, ale to vítězství slábní (Heger, Kománek, Jedlička) a družstvo (Heger, Mikš, Štáhl, Fajtková, Kománek, Stehnová, Jedlička). Na konci se objevuje nová mistra ČR – Jan Lukáš Šmelík a v dorostenci se i na reprezentační úrovni vítězí Mladá a Mladá Čestmíra.

Další dobrou mezní přílohou rok 2008 a vítězství dospělých a žen (Kováč, Procházka, medaile družstva (Štáhl, Blaha, Petrášová, Stehnová) a první nejlepší mužský trojici (Heger, Petrášová, Šmelík, Fajtková, Kománek, Stehnová, Jedlička) patří právě v roce 2008. Mladší dorostenci tak leti vynikají i v domácí podobě (Kováč, Procházka, Stehnová).

Tato rok byl rokem takřka pro MČR, ale to zaznamenali výrazně dorostenci (Kováč, Šmelík, Stehnová).

Jenom o logu, oblečení a webových stránkách celková identita klubu není a nebude – je to samozřejmě i o lidech, o tom, jaké si to uděláme sami. Koncept nicméně nabízí komplexní řešení té části, která je vizuální (grafická, veřejná, ...) a v tomto ohledu si klade za cíl dostat SHK nejen do současnosti, ale také oddíl připravit na budoucnost.

Ambicí a hnacím motorem celého projektu je totiž vytvoření jednoznačné, moderní a rozpoznatelné značky OK Slavia, která vyniká jak v rámci (českého) orientačního běhu, tak na poli sportovních klubů v Hradci Králové.

A vůbec, proč ne, když můžeme?

A large white circle is centered on a dark blue background. Inside the circle, the text "RMSPTR" and "© 2020" is written in a bold, black, sans-serif font.

**RMSPTR**  
**© 2020**